

Vicky Shaw

TEXT I FOTOS: GENTILESA DE L'AUTORA

Vicky Shaw va estudiar a la Universitat de Staffordshire al Regne Unit cursant un BA (Hons) - Batxillerat en Arts (amb honors)- i posteriorment un màster en disseny de ceràmica. En acabar els estudis de Postgrau, va fer una beca d'investigació al Departament de Ceràmica a l'Escola d'Art i Disseny de la Universitat de Wolverhampton, especialitzada en la impressió de ceràmica. En finalitzar el període d'investigació, el 1988, Vicky va ser nomenada professora a temps parcial a Wolverhampton en el curs de Ceràmica BA, on va impartir classes durant vint-i-cinc anys passant a ser professora del curs entre 2006 i 2011, moment en el que va renunciar a la docència a temps complet. El 2012, continua la seva tasca docent a temps parcial a la Liverpool Hope University (Regne Unit). Des de 2017 resideix a Orkney, a l'illa de Sanday, Escò-

cia, on té situat el seu taller i on treballa com a creadora i educadora independent.

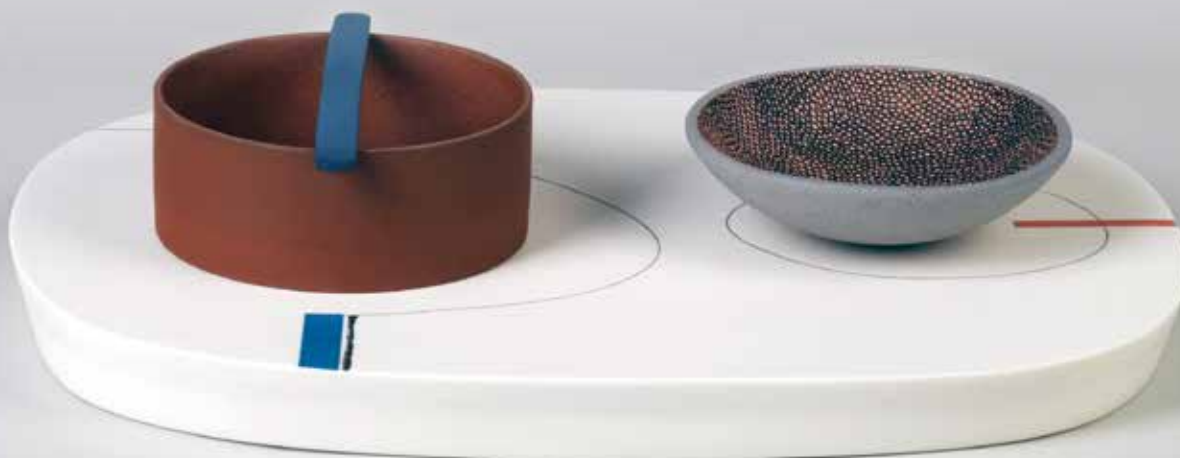
Vicky és membre de Contemporary Applied Arts de Londres i ha exposat àmpliament, al Regne Unit així com internacionalment. De les seves exposicions individuals, destaquem *Printed Abstracts* a la Scottish Gallery a Edimburg (Escòcia) el 2015 i una gran exposició titulada *Compositions colour-pattern-form* el 2005 a la Deutsche Porzellanmuseum, Selb (Alemanya). Té obra en diverses col·leccions públiques i privades al Regne Unit i a tot el món.

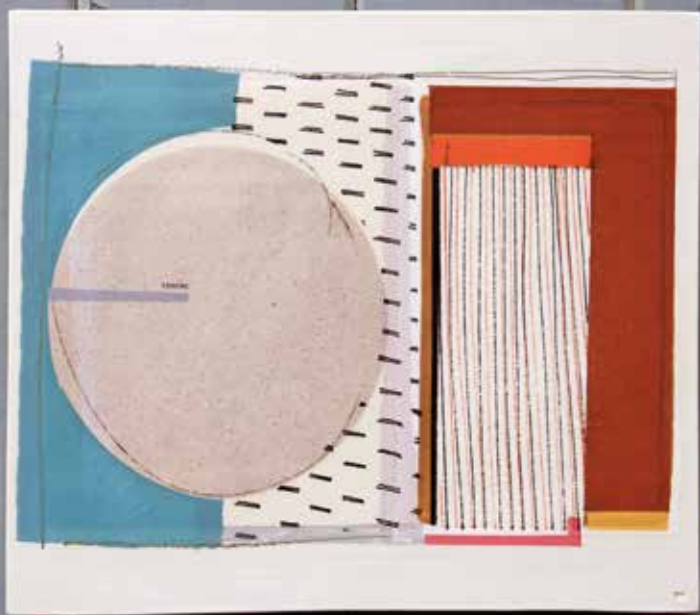
En un dels seus escrits, ens diu que el potencial de la impressió sobre ceràmica ens ve de la dècada dels noranta, especialment a través d'una mirada irònica postmoderna, on el recurs de la cita i la referència són fonamentals per entendre el missatge.

Un extracte de l'assaig de Moira Vincentelli al catàleg de la mostra *Compositions colour-pattern-form* diu sobre ella: El seu treball sempre s'ha mantingut unit a les preocupacions formals que s'assemblen a l'estètica universal del modernisme, més que a la posició relativista del postmodernisme. Dit això, ella també ha adoptat les riques possibilitats de significats secundaris, que fan que els seus muntatges siguin tan poètics com intrigants.

Pel que fa a l'aplicació d'imatges en ceràmica, Vicky Shaw utilitza fonamentalment la serigrafia. Ella mateixa ens explica detalladament com elabora cada un dels temes que desenvolupa.

Bols. Les superfícies es creen mitjançant serigrafia, en estampació directa, sobre lamines planes de porcellana en estat de cuir i utilitzant colors de sota coberta. L'argila sovint s'estampa en nombroses





ocasions segons el patró i la composició. Partint de dibuix, gravat i fotografia com a exercici per informar-me visualment, aquestes imatges es passen a través de procediments fotosensibles a les pantalles de serigrafia. També utilitzo les pantalles en blanc per crear àrees de color sòlides sobre les que, de vegades, s'imprimeixen més imatges. Quan la imatge està seca, la porcellana es pressiona sobre un motlle de guix per donar forma al recipient.

Composicions de Bol i cilindre. M'interessa la relació entre les formes de vaixel·la i l'espai que ocupen dins d'una composició. Les peces no tenen una funció específica, però hi ha referències a la taula

i la presentació dels aliments.

Panells de paret. Les tècniques que faig servir per treballar les superfícies d'aquestes peces inclouen l'estampació directa i la monoimpresió en serigrafia. El color, les qualitats superficials i la línia dibuixada són un aspecte important del meu treball, la composició i l'organització d'aquestes superfícies és el que em sembla excitant. Aplico la serigrafia i la monoimpresió sobre porcellana en estat de cuir, utilitzant colors de sota coberta. Aquests es couen a 1.250 °C. Realitzo varies impressions sobre una mateixa peça per crear capes de color i esmalt i obtenir així una major profunditat de color i riquesa de la super-

fície. Sovint, la superfície es pot beneficiar de l'excés d'impresió creant una profunditat, ja que les capes interactuen entre elles. En alguns casos, aplico les transferències ceràmiques a àrees petites per afegir més detalls. El procés d'impresió pot crear resultats inesperats; cosa que sovint pot proporcionar el fil a la següent etapa. Trobo en això una manera emocionant de treballar, que permet que el procés suggereixi i els imprevistos es produeixin. La reflexió és una part important d'aquest procés per avaluar els resultats durant la impressió i després d'haver enforat. ●

www.vickyshaw.co.uk